

국민의 언어 의식 조사 개관

위진 문화체육관광부 학예연구관

차례

1. 국민의 언어 의식 조사란?
2. 국민의 언어 의식 조사 개요
3. 2020년 조사 주요 결과
4. 결과 활용

1. 국민의 언어 의식 조사란?

- ◆ 「국어기본법」 제9조에서 규정하고 있는 실태 조사의 하나로, 국민들의 국어 및 국어 정책에 대한 관심 수준, 언어 사용, 언어 교육 및 언어 정책 등에 대한 의식의 변화를 파악하기 위해 5년 주기로 실시하는 조사

* 「국어기본법」 제9조의 실태 조사 종류



2. 국민의 언어 의식 조사 개요

◆ 조사 목적

- (법적) 국어 정책의 수립에 필요한 자료 수집, 실태 조사

「국어기본법」 제9조(실태 조사 등)

- ① 문화체육관광부장관은 국어 정책의 수립에 필요한 국민의 국어능력, 국어 의식, 국어 사용 환경 등에 관한 자료를 수집하거나 실태를 조사할 수 있다.

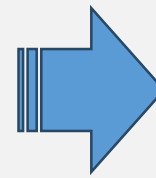
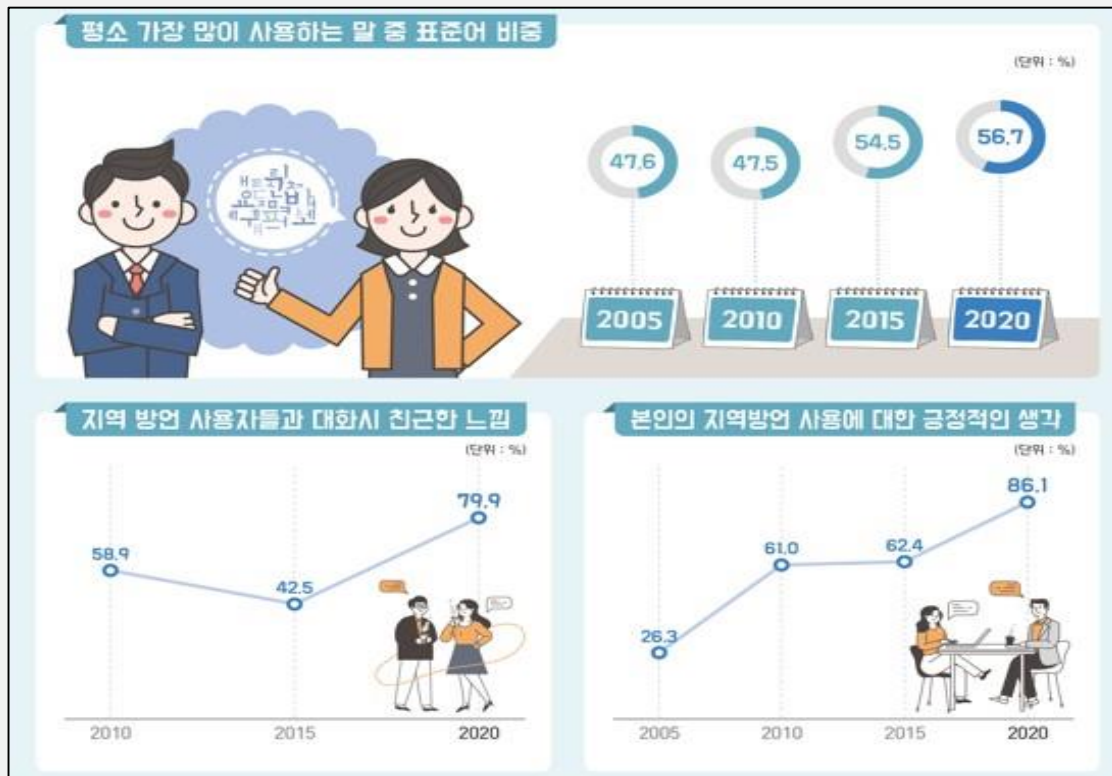
「국어기본법 시행령」 제2조(실태 조사의 세부 사항 등)

- ② 문화체육관광부장관은 제1항에 따른 실태 조사를 하였을 때에는 그 결과를 공표하여야 하고, 법 제6조에 따른 국어 발전 기본계획을 수립할 때에 실태 조사 결과를 반영하여야 한다.

2. 국민의 언어 의식 조사 개요

◆ 조사 목적

- (사회언어학적) 국민의 언어 의식을 5년 주기로 조사하여 사회·언어 사용 환경 등에 따라 변화하는 국민의 언어 의식의 변화 추이 파악, 이후 언어 의식 변화 예측 자료로 활용



우리 사회가 언어적 다양성과 지역 문화에 대한 긍정적 인식이 상승했으나, 이것이 지역어 사용의 증가로 이어지기는 어려울 것으로 예측

2. 국민의 언어 의식 조사 개요

◆ 조사 방법

- (조사 대상) 만 20세 ~ 69세 성인 남녀
- (조사 지역) 전국(제주도 포함)
- (표본 수) 5,000명
 - ☞ 표본 추출 방법: 층화 2단 추출법 적용(2020년 조사 기준)
(1차 추출 단위: 통계청 집계구 / 2차 추출 단위: 가구 / 최종 조사 대상: 가구 및 만 20세~69세 성인)
- (조사 방법) 1대 1 방문 면접 조사
- (질문지) 구조화된 질문지 ☞ 총 69문항(2020년 조사 기준)
- (조사 주기) 5년
 - ☞ **2005년에 제1차 조사를 시작하여 2020년까지 제4차 조사 실시**

2. 국민의 언어 의식 조사 개요

◆ 조사 내용

- (법적) 경어, 외래어, 외국어, 표준어 및 지역어 사용 의식 등 국민의 국어 의식에 관한 사항

「국어기본법 시행령」 제2조(실태 조사의 세부 사항 등)

- ① 「국어기본법」 제9조에 따라 하는 실태 조사는 다음 각 호의 사항을 대상으로 한다.
 1. 듣기·말하기·읽기 및 쓰기 능력 등 국민의 국어능력에 관한 사항
 2. 경어(敬語)·외래어·외국어·표준어 및 지역어 사용 의식 등 국민의 국어 의식에 관한 사항
 3. 국어 사용 환경에 관한 다음 각 목의 사항
 - 가. 국민의 듣기·말하기·읽기 및 쓰기 등의 실태
 - 나. 국민의 경어·외래어·외국어·표준어 및 지역어 등의 사용 실태
 - 다. 신문·방송·잡지 및 인터넷 등 대중매체의 언어 사용 실태
 - 라. 가요·영화·광고·상호 및 상표 등의 언어 사용 실태

2. 국민의 언어 의식 조사 개요

◆ 조사 내용

- (질문지) 대주제 및 질문 문항 수

· 2005년부터 2020년까지 대주제 및 질문 문항 수는 큰 변동없이 추진

	2005년	2010년	2015년	2020년
대주제	국어에 대한 관심과 문제의식	국어에 대한 관심과 문제의식	국어에 대한 관심과 문제의식	국어에 대한 관심과 문제의식
	언어 행동과 언어 사용	언어 사용	언어 사용	언어 사용
	언어 교육과 언어 정책	언어 교육과 언어 정책	언어 교육과 언어 정책	언어 교육과 언어 정책 기관 인지도 및 이용 의향
문항 수*	47문항	56문항	53문항	56문항

* 자료 분류용 질문 문항 수 제외

2. 국민의 언어 의식 조사 개요

◆ 조사 내용

- (질문지) 소주제 및 질문 문항 정비
 - 2005년~2010년: 질문 표현 수정 및 척도 조정 등의 소극적 정비
 - 2015년: ‘사전 이용, 남북한 언어 통일’ 2분야의 소주제 추가, 그에 따른 질문 문항 확대 수정
 - 2020년: 2005년 질문지로는 2020년 시점의 언어 사용 현황을 파악하기 어렵다고 판단
2005년~2015년 질문지와 조사 결과를 시계열적으로 분석하여
2020년 시점의 언어 의식 조사 질문지로 개편

2. 국민의 언어 의식 조사 개요

◆ 조사 내용

- (질문지) 2020년 질문지 정비 원칙

- 2005년부터 2020년까지 언어 의식 변화 추이 조사가 필요한 설문 항목 유지
- 2020년 현재 시점의 언어 사용 현실 반영
 - 2005년부터 2020년 사이에 새롭게 대두된 언어 분야 추가
 - 2020년 현재 국립국어원의 업무 및 관심 분야 반영
- 국어 정책 수립에 필요한 국어 관련 통계 자료 수집
 - 국민의 언어 의식 조사가 「국어기본법」 제9조에 근거해 시행되는 것임을 고려하여,
국어 정책 수립에 필요한 문항 추가

- 2020년 질문지 정비 결과

- 언어 현실을 반영해 6개 소주제 추가(국어 능력, 공공언어, 차별적 언어·혐오 표현, 다문화 가정 언어, 한국어 진흥)
- 2015년 질문 문항(하위 문항 포함) 대비 유지(48문항), 삭제(22문항), 신설(37문항), 질문 분리(14문항)

2. 국민의 언어 의식 조사 개요

- 2020년 질문지 소주제 (22개 분야)

대주제	소주제
국어에 대한 관심과 문제의식	국어 관심
	국어 인상
언어 사용	사용 인식
	높임말
	욕설 및 비속어
	표준어와 지역 방언
	외래어/외국어와 순화어
	대중매체의 언어
	외국 문자 사용
	기관 인지도 및 이용 의향
기관 인지도 및 이용 의향	

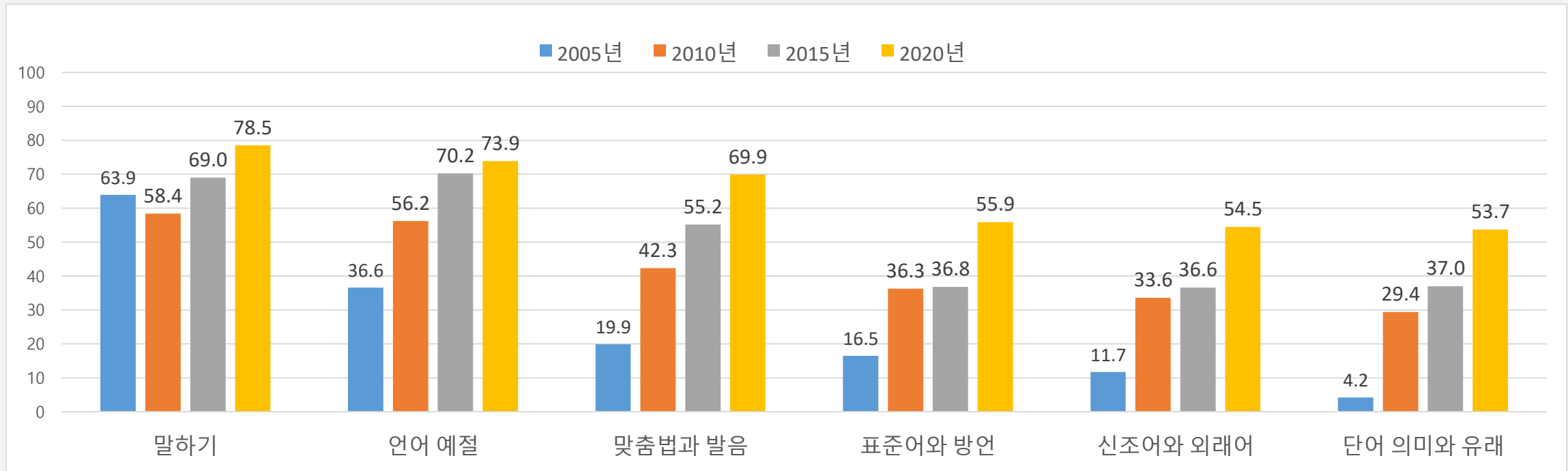
대주제	소주제
언어 교육과 언어 정책	국어 능력
	국어 교육
	한자 교육
	외국어 교육
	어문 규범
	사전 이용
	공공 언어
	차별적 언어, 혐오 표현
	특수 언어
	다문화 가정 언어
	한국어 진흥
	남북한 언어 통일

3. 2020년 조사 주요 결과

◆ 국어에 대한 관심

- 국어에 관심 있다는 응답 55.4%, 2010년 45.6% 이후 10년 동안 9.8%p 증가
('05년) 60.9% → ('10년) 45.6% → ('15년) 53% → ('20년) 55.4%

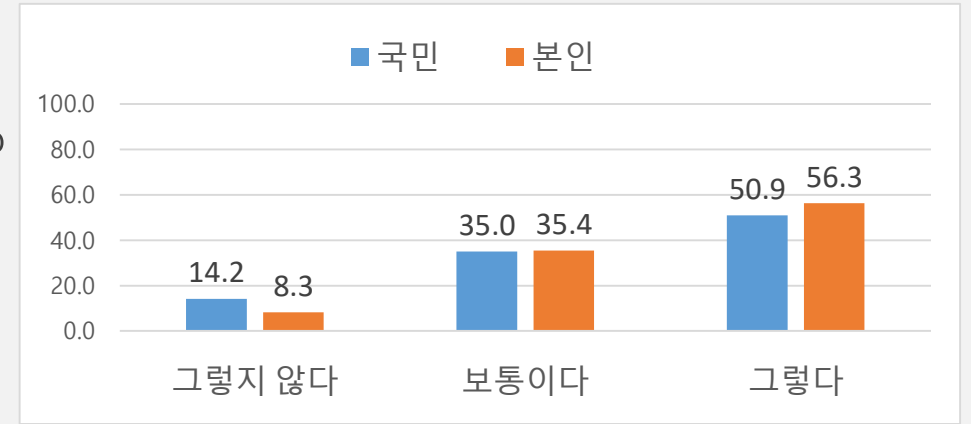
◆ 국어 분야별 관심 순위 📍 2005년 대비 분야별 평균 38.9%p 증가



3. 2020년 조사 주요 결과

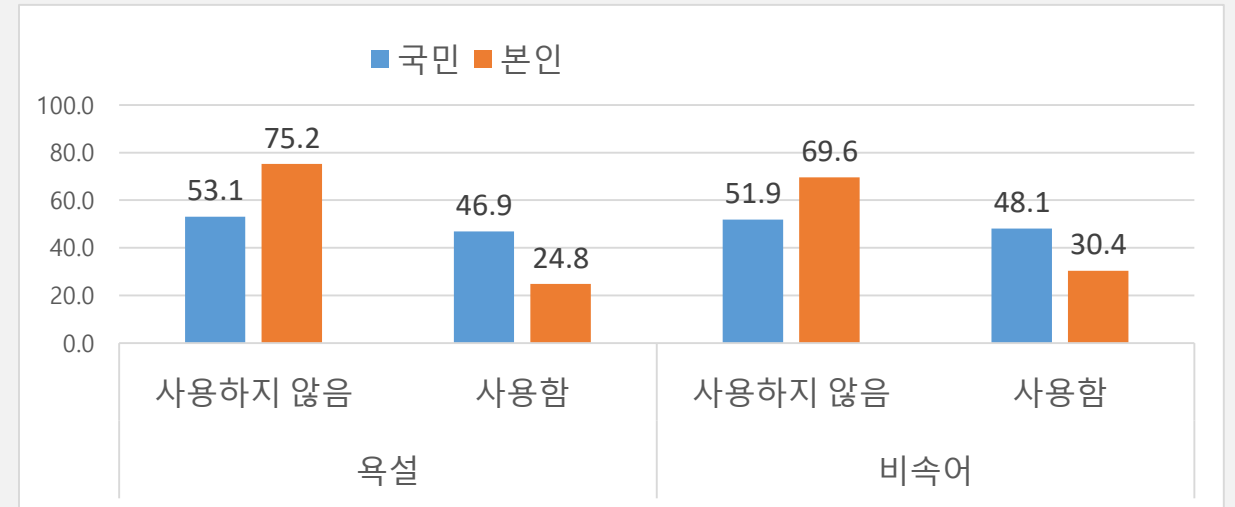
◆ 바른 국어 사용

- 국민이 평소에 국어를 바르게 사용한다고 생각하는 응답 50.9%
- 본인이 그렇다고 생각하는 응답 56.3%



◆ 욱설과 비속어 사용

- 국민이 일상생활에서 욱설과 비속어를 사용한다고 생각하는 응답은 각각 46.9%, 48.1%
- 본인이 사용한다고 생각하는 응답은 각각 24.8%, 30.4%



3. 2020년 조사 주요 결과

◆ 공공기관에서 사용하는 언어의 수준

- 쉽지 않은 편이라는 응답 22.9%

◆ 공공언어에서 가장 먼저 개선해야 할 부분(중복 응답)

- 복잡하고 길어서 이해하기 어려운 문장 50.8%

- 낯선 한자어 등 어려운 단어 사용 48.2%

- 불필요한 외국어, 외래어 남용 39.2%



4. 결과 활용

◆ 정책적 활용

- (활용) 2005년 이후 「국어 발전 기본 계획」을 수립하거나, (한)국어 관련 정책을 수립할 때에 기초 통계 자료로 활용
- (한계) 관련 정책 수립 의도에 직접적으로 부합되는 통계 자료가 없거나, 5년 주기 조사로, 통계 자료의 시의성이 떨어지는 등의 사유로 활용의 한계

◆ 사회언어학적 활용

- (활용) 신문 기사 등의 언론에서 국어 문제 관련 기사의 통계 자료로 자주 활용
- (한계) 조사 결과에 대한 사회언어학적 함의 분석 연구 및 2005년~2020년 조사의 시계열적 분석 결과에 대한 연구 부족한 실정